

İlgili Versiyon/lar : ETA:SQL

İlgili Modül/ler : Genel

BAĞLANTI-1 DETAYLARI

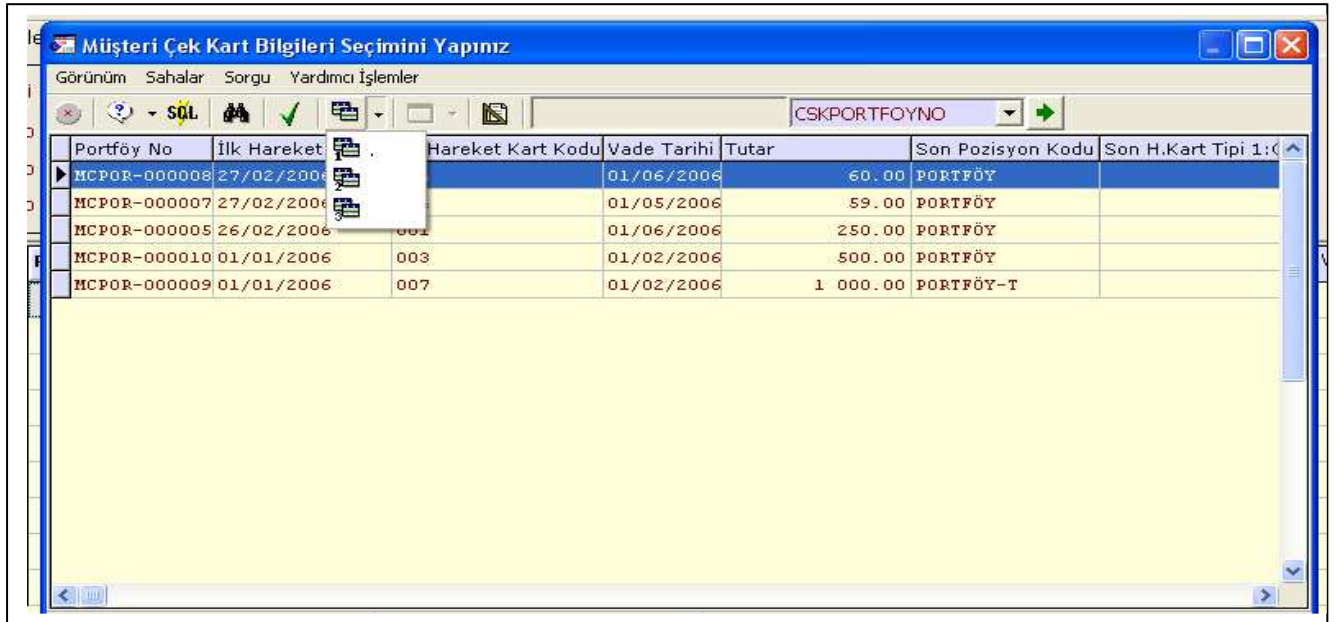
Bağlantı-1 seçim listelerinde listelenen kayıt ile ilgili bağlantılı olsun ya da olmasın SQL sorgusu düzenleyip bilgi almamızı sağlar. Hemen hemen her seçim listesinde tanımlanmış bir hazır Bağlantı-1 tanımı mevcuttur. Her seçim listesinde ayrı ayrı üç adet Bağlantı-1 tanımlanabilir. Aşağıda Bağlantı-1 tanımlarına örnekler verilmiştir.

Kullanım Alanına Örnek:

Örneğin çek senet hareketi müşteri çek çıkışı ekranında ekranın alt kısmında bulunan "Portföy No" butonuna bastığımızda ekrana çek listesi gelir. Üzerinde bulunduğunuz çeke ait Banka ve şube isimlerini görmek için de bağlantı ekranları kullanılabilir.

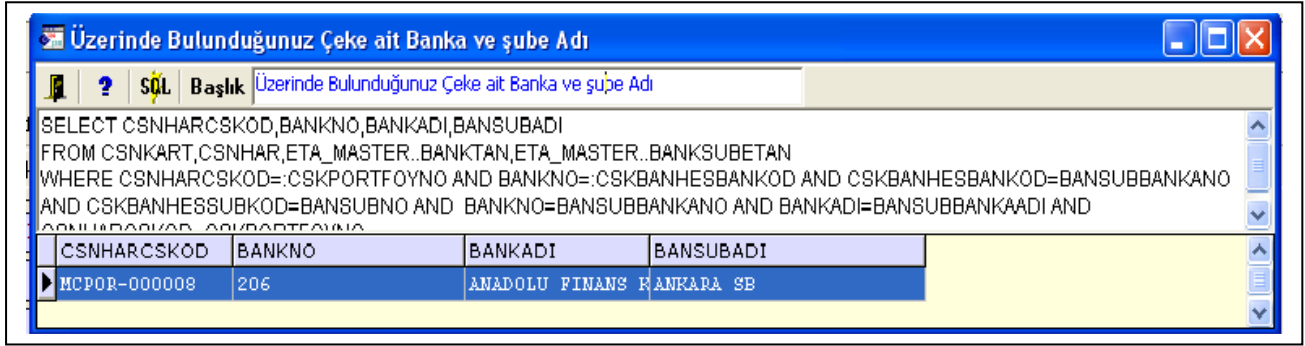
Bağlantı-1 Tanımlanması:

Örnek Bağlantı sorgusu hazırlama: "Portföy No" butonuna bastığımızda karşımıza gelen çek seçim ekranı

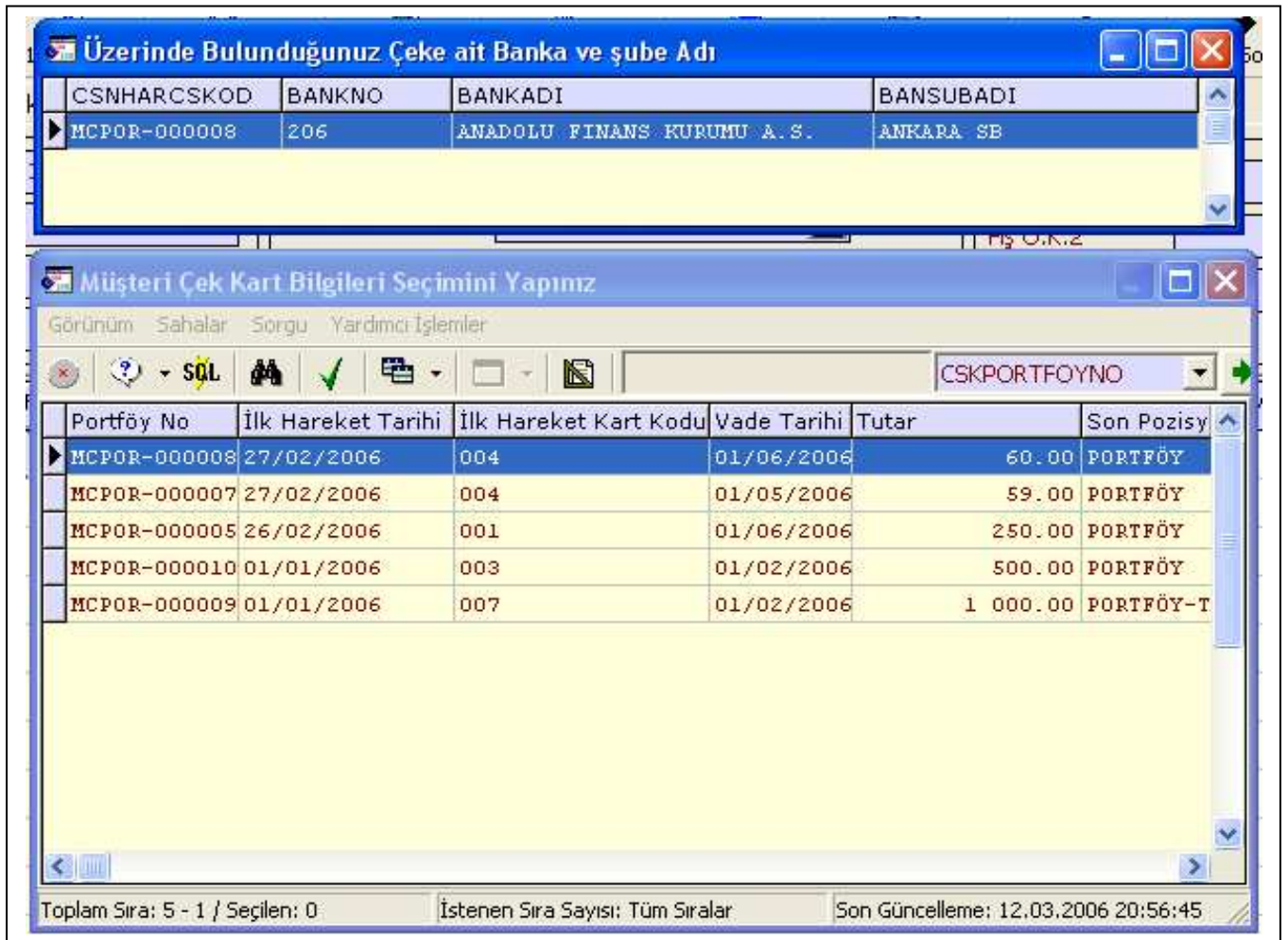


Portföy No	İlk Hareket	Hareket Kart Kodu	Vade Tarihi	Tutar	Son Pozisyon Kodu	Son H.Kart Tipi 1:
MCPOR-000008	27/02/2006		01/06/2006	60.00	PORTFÖY	
MCPOR-000007	27/02/2006		01/05/2006	59.00	PORTFÖY	
MCPOR-000005	26/02/2006	002	01/06/2006	250.00	PORTFÖY	
MCPOR-000010	01/01/2006	003	01/02/2006	500.00	PORTFÖY	
MCPOR-000009	01/01/2006	007	01/02/2006	1 000.00	PORTFÖY-T	

Bu seçim ekranında bağlantı sorgularından bir tanesi seçilerek ekrana gelen sorgu penceresine aşağıdaki örnekte olduğu gibi SQL sorgusu yazılır.



Daha sonra “SQL” butonuna basılarak sorgu aktif hale getirilir. Son olarak Mouse sağ buton ile sorguyu (Kaynak sorguyu görüntüle) kapatıyoruz ve bağlantı ekranımız kullanımı hazır hale geliyor.



Bağlantı Sorgusu:

```
Select CSNHARCSKOD,BANKNO,BANKADI,BANSUBADI
From CSNKART,CSNHAR,ETA_MASTER..BANKTAN,ETA_MASTER..BANKSUBETAN
Where CSNHARCSKOD=:CSKPORTFOYNO and BANKNO=:CSKBANHESBANKOD and
CSKBANHESBANKOD=BANSUBBANKANO
and CSKBANHESSUBKOD=BANSUBNO and BANKNO=BANSUBBANKANO AND
BANKADI=BANSUBBANKAADI and CSNHARCSKOD=CSKPORTFOYNO
```

Not: Aynı ifadeyi Müşteri çek kartı eski kart F6 arama listesinde de kullanabiliriz sadece yukarıdaki ifadenin sonuna ;

“group by CSNHARCSKOD,BANKNO,BANKADI,BANSUBADI” ifadesini ilave etmemiz gerekmektedir.

Örnekleri arttıracak olursak;

- ★ Cari kart butonuna bastığımızda üzerinde bulunduğumuz müşteriimize ait bekleyen siparişlerin listelenmesi (cari kart listesi butonunun olduğu her yerde bu bilgiyi görebiliriz örneğin; Eski cari kart F6 liste,Fatura ,İrsaliye,Sipariş vb. ekranlarında mevcut cari kart listesi butonu)

Bağlantı1 Sorgusu:

```
select SIPHARCARKOD 'CARI KOD',SIPFISCARUNVAN 'CARI ÜNVANI',SIPHARTAR
'TARİH',SIPHARSTKKOD 'STOK KODU',SIPHARSTKCINS 'STOK CINSI',
SUM(SIPHARMIKTAR) 'MIKTAR', SUM(SIPHARTESMIKTAR) 'TESLİM EDİLEN',
SUM(SIPHARKALMIKTAR) 'KALAN MİKTAR'
from SIPHAR,SIPFIS
where SIPHARCARKOD=:CARKOD and SIPFISREFNO=SIPHARREFNO and
SIPHARKALMIKTAR>0 and SIPHARTIPI='3'
group by SIPHARCARKOD ,SIPFISCARUNVAN,SIPHARTAR ,SIPHARSTKKOD ,SIPHARSTKCINS
```

- ★ Yine cari kart butonuna bastığımızda üzerinde bulunduğumuz müşteriimize ait kesilen en son 10 fatura bilgisini kalemleri ile birlikte görebilir en son hangi fiyattan hangi ürünü verdiğinizi görebiliriz.

Bağlantı1 Sorgusu:

```
select top 10 with ties FATFISCARKOD 'CARI KOD',FATHARTAR 'TARİH',FATFISEVRAKNO1'FATURA
NO',FATHARSTKKOD'STOK KODU', FATHARSTKCINS'STOK CİNSİ', FATHARMIKTAR'MİKTAR',
FATHARFIYAT'FIYAT',FATHARTUTAR'TUTAR', FATHARTOPLAMIND'TOP.İSKONTO',
FATHARNETFIYAT'NET FİYAT',FATHARNETTUTAR'NET TUTAR'
from FATFIS,FATHAR
where FATFISCARKOD=:CARKOD AND FATFISREFNO=FATHARREFNO
order by FATHARTAR DESC
```

- ★ Stok kart butonuna bastığımızda üzerinde bulunduğumuz stoktan hangi müşterilerimizin sipariş beklediğinin listesi (stok kart listesi butonunun olduğu her yerde bu bilgiyi görebiliriz örneğin; Eski stok kart F6 liste, Fatura, İrsaliye, Sipariş vb. ekranlarında mevcut stok kart listesi butonu)

Bağlantı1 Sorgusu:

```
select SIPHARCARKOD 'CARI KOD',SIPFISCARUNVAN 'CARI ÜNVANI',SIPHARTAR  
'TARİH',SIPHARSTKKOD 'STOK KODU',SIPHARSTKCINS 'STOK CINSI',  
SIPHARMIKTAR 'MIKTAR', SIPHARTESMIKTAR 'TESLİM EDİLEN',SIPHARKALMIKTAR 'KALAN  
MIKTAR'  
from SIPHAR,SIPFIS  
where SIPHARSTKKOD=:STKKOD and SIPHARCARKOD=SIPFISCARKOD and  
SIPFISREFNO=SIPHARREFNO and SIPHARKALMIKTAR>0 and SIPHARTIPI='3'
```

- ★ Birden fazla depo ile çalışıldığı ve stok ile ilgili raf reyon kodlarının kullanıldığı durumlarda Stok kart listesinde iken hangi stoğun hangi hangi depoda ve hangi raf'da olduğunun listesi;

Bağlantı1 Sorgusu:

```
select STKKOD 'STOK KODU',STKRAFKODU 'RAF NO',  
'DEPO1 RAF NO'= isnull((select DEPSTKRAFKODU from DEPSTKKART where  
DEPSTKSTKKOD=STKKOD and DEPSTKDEPOKOD='D-01'),'YOK'),  
'DEPO2 RAF NO'=isnull ((select DEPSTKRAFKODU from DEPSTKKART where  
DEPSTKSTKKOD=STKKOD and DEPSTKDEPOKOD='D-02'),'YOK')  
from STKKART  
where STKKOD=:STKKOD
```



Microsoft Partner Network



444 1 ETA



www.eta.com.tr