

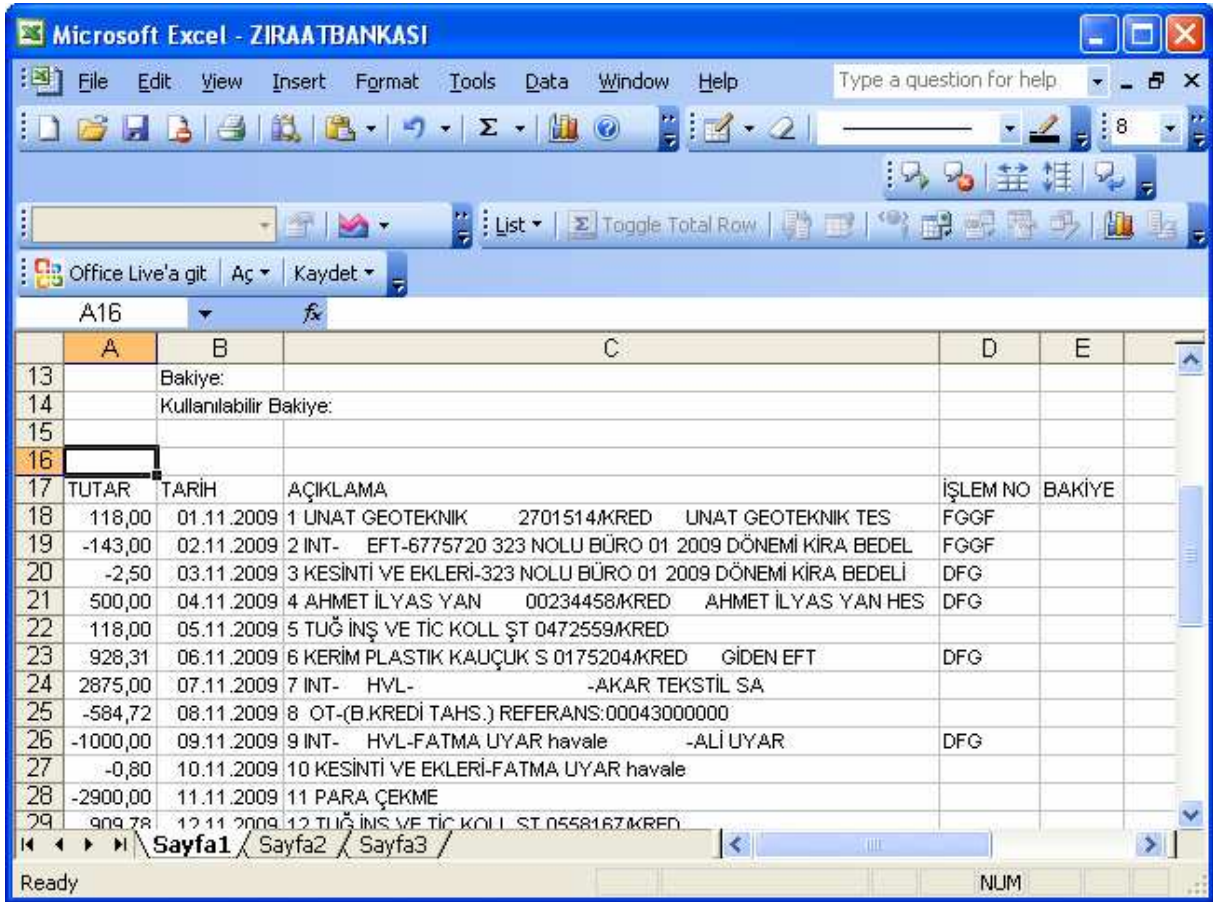
İlgili Versiyon/lar : ETA:SQL, ETA:V.8-SQL

İlgili Modül/ler : Banka, Cari,
Muhasebe

BANKA EKSTRELERİ

BANKA EKSTRELERİNİN MUHASEBE, CARİ VE BANKA FİŞLERİNE AKTARILMASI

Banka hesap ekstrelerinin Banka/Cari/Muhasebe fişlerine otomatik aktarımı sayesinde artık banka ekstrelerindeki hareketler tek tek girilmeyecek.



Microsoft Excel - ZIRAATBANKASI

File Edit View Insert Format Tools Data Window Help

Office Live'a git Aç Kaydet

	A	B	C	D	E
13		Bakiye:			
14		Kullanılabilir Bakiye:			
15					
16					
17	TUTAR	TARİH	AÇIKLAMA	İŞLEM NO	BAKİYE
18	118,00	01.11.2009	1 UNAT GEOTEKNIK 2701514/KRED UNAT GEOTEKNIK TES	FGGF	
19	-143,00	02.11.2009	2 INT- EFT-6775720 323 NOLU BÜRO 01 2009 DÖNEMİ KİRA BEDEL	FGGF	
20	-2,50	03.11.2009	3 KESİNTİ VE EKLERİ-323 NOLU BÜRO 01 2009 DÖNEMİ KİRA BEDELİ	DFG	
21	500,00	04.11.2009	4 AHMET İLYAS YAN 00234458/KRED AHMET İLYAS YAN HES	DFG	
22	118,00	05.11.2009	5 TUĞ İNŞ VE TİC KOLL ŞT 0472559/KRED		
23	928,31	06.11.2009	6 KERİM PLASTİK KAUÇUK S 0175204/KRED GİDEN EFT	DFG	
24	2875,00	07.11.2009	7 INT- HVL- -AKAR TEKSTİL SA		
25	-584,72	08.11.2009	8 OT-(B.KREDİ TAHS.) REFERANS:00043000000		
26	-1000,00	09.11.2009	9 INT- HVL-FATMA UYAR havale -ALİ UYAR	DFG	
27	-0,80	10.11.2009	10 KESİNTİ VE EKLERİ-FATMA UYAR havale		
28	-2900,00	11.11.2009	11 PARA ÇEKME		
29	909,78	12.11.2009	12 TUĞ İNŞ VE TİC KOLL ŞT 0558167/KRED		

Ready NUM

Ekran 1: Ziraat Bankasından alınan Excel formatındaki "ZIRAATBANKASI.XLS" isimli dosya

Ekran1'de görüldüğü gibi Ziraat Bankası'ndan alınan Excel dosyası "Tutar", "Tarih", "Açıklama", "İşlem No" ve "Bakiye" sütunlarından oluşmaktadır. Bankaların ekstre formatları farklı sütunlardan oluşabilmektedir. Bu sebeple aktarım için her bankaya özel ayrı ayrı transfer dosyaları hazırlanmıştır. Aktarım işlemi için, tanımlaması yapılmış bankaların isimleri ise Akbank, Anadolu Bank, Denizbank, Finansbank, Fortis Bankası, Garanti Bankası, Halk Bankası, HSBC Bank, ING Bank, İş Bankası, Şekerbank, TEB Bankası, Tekfen, Vakıflar, Yapı ve Kredi Bankası ve Ziraat Bankası' dır.

Örnek :

Ziraat Bankası için Aşağıdaki dosyalar hazırlanmıştır;

CAR_ZIRAATBANK.FBT : Bu dosya yardımı ile Cari Hareket Fişine Ziraat Bankasının Excel formatındaki bilgiler aktarılabilmektedir.

BAN_ZIRAATBANK.FBT : Bu dosya yardımı ile Banka Hareket Fişine Ziraat Bankası'nın Excel formatındaki bilgileri aktarılabilmektedir.

MUH_ZIRAATBANK.FBT : Bu dosya yardımı ile Muhasebe Hareket Fişine Ziraat Bankası'nın Excel formatındaki bilgileri aktarılabilmektedir.

Listede ismi geçmeyen bankaların ekstre formatları için *.FBT dosyası oluşturulup aktarım yapılması mümkündür. Hatta tanımlanmış *.FBT dosyalarını yeniden düzenleyerek farklı aktarım dosyası formatları oluşturabiliriz. Örneğin : Ekstredeki sahaları istediğimiz koşullara göre istediğimiz muhasebe fiş sahalarına aktarabiliriz.

Not : Uzantısı *.FBT olan dosyaların programınızın yüklü olduğu dizin içerisinde (Örn. C:\ETASQL\Dizayn\, C:\ETAV8SQL\Dizayn\ gibi) yüklü olması gerekmektedir. Müşterilerimizin ETASQL V.1.18 ve ETASQLV8 V. 1.18 versiyonlarına geçiş ile birlikte uzantısı *.FBT olan dosyalarını mutlaka "Dizayn" klasörüne yüklemesi gerekmektedir.

BANKA EKSTRELERİNİN PROGRAMA AKTARIM İŞLEMLERİ

1- MUHASEBE FİŞİNE AKTARIM

a) Transfer İşlemini Gerçekleştirecek *.FBT Dosyasının Kayıt Edilmesi

Muhasebe Modülü/Servis/ Sabit Tanımlar/ Dizayn/Tanım Dosyaları/Fiş Transfer Dizayn Dosyaları/ Banka Dosyasından Fişe Transfer Dosyaları bölümüne girilir. Ekranı gelen tablonun "DOSYA ADI" sahasına aktarım için kullanılacak FBT dosyasının adı yazılarak kayıt edilir. Muhasebe'ye aktarım için oluşturulan dosya adları "MUH_" ile başlamalıdır.



Ekran 2 : MUH_ZIRAATBANK.FBT dosya isminin tabloya kayıt edilmesi

Not : ETASQL V.1.18 ve ETASQLV8 V. 1.18 versiyonlarımızı yeni alan müşterilerimizde tüm dizayn dosya isimleri default tanımlı gelecektir. Dizayn dosya ismi bu tabloda kayıtlı olan şirketlerde bu işlemi yapmalarına gerek yoktur.

b) Ekstrenin Muhasebe Fişine Aktarım İşlemi

Muhasebe Modülü/Muhasebe Fişi/Yeni Fiş menüsünden aktarım yapılacak fiş tipi seçilerek içerisine girilir; F2-Kayıt / Transfer İşlemleri/ Banka Dosyasından Fişe Transfer Menüsünden “Transfer Dosya Bilgilerini Giriniz” başlıklı tablo ekrana gelecektir.

Transfer Dosya Bilgilerini Giriniz!

Dosya Bilgileri

Dizayn Dosya Adı: MUH_ZIRAATBANK.fbt

Data Dosya Adı: C:\EtaV818\Default\ZIRAATBANKASI.xls

Hedef Hesap Bilgileri

Hesap Kapatma:

Hesap Kodu: []

Hedef Açıklama: []

Kapatma Tipi: 1-Bire Bir

İşlem Aralıkları

İlk Tarih: [] Son Tarih: []

Açıklama Koşulu: 1-Hepsi

Koşul Değeri: [] []

Hesap Kodu: []

ESC->Çıkış F1->Yardım F2->Tamam

Ekran 3 : Yeni fiş ekranında, Transfer işlemi için kullanılacak dosyaların seçildiği ve tanımlamaların yapıldığı tablo

Dosya Bilgileri

“Dizayn Dosya Adı” sahası “Listeleme formu” butonu yardımı ile bankanın *.FBT dosyası seçilir. “Data Dosya Adı” sahası “Dosya Açma” butonu yardımı ile Excel dosyası, yüklü olduğu dizine girilerek seçilir.

Hedef Hesap Bilgileri

“Hesap Kapatma” sahası ekrana taşınan fişin otomatik olarak bir hesapla kapatılıp kapatılmayacağını belirleyen parametredir. İşaretlenmesi durumunda tanımlara göre fişin kapatma işlemi otomatik yapacaktır.

“Hesap Kodu” bu saha sadece “Hesap kapatma” parametresi işaretlenmesi durumunda kullanılır. Otomatik kapatma işleminde hangi muhasebe hesap kodunun kullanılacağı tanımlanır.

“Hedef Açıklama” bu saha sadece “Hesap kapatma” parametresi işaretlenmesi durumunda kullanılır. Kapatma işleminde kapatma satırlarında hangi açıklamanın yazılacağı tanımlanır. “Kapatma Tipi” bu saha sadece “Hesap kapatma” parametresi işaretlenmesi durumunda kullanılır. Kapatma işleminin her bir satır için tek tek mi yapılacağı ya da tüm satırların tek bir satırda toplam alınarak mı yapılacağı belirlenir.

İşlem Aralıkları

“İlk Tarih” ve “Son Tarih” sahaları Banka Ekstredeki tüm satırların değil sadece belirtilen tarihe ait satırların çekilmesine yardımcı olan sahalardır. Bu tanımlama ile ekstredeki sadece istenilen tarih aralığındaki satırlar muhasebe fişine taşınması sağlanır.

“Açıklama Koşulu” ve “Koşul Değeri” sahası Banka Ekstredeki tüm satırların değil belirtilen koşula göre verilerin çekilmesini sağlamaktadır. Bu tanımlama ile ekstredeki açıklamada yer alan bilgileri sağlayan verileri çekme imkanı vermektedir.

Örneğin : “Açıklama Koşulu” ‘na 08 numaralı “08- İçinde Geçen” koşul sahasını seçelim. “Koşul Değerine” ise “Para çekme” yazalım. Bu tanıma göre yapılan aktarımda banka ekstresinin açıklama sahasında “Para çekme” kelimesi geçen ekstre bilgileri aktarılacaktır. Tanımlama işlemi sonrasında “F2-Tamam” tuşuna basıldığında veriler fiş ekranımıza taşınacaktır.

“Hesap Kodu” İşlem koşullarına göre oluşacak fiş kalemlerin de hangi muhasebe kodunun kullanılacağı tanımlanır. Bu işlem sayesinde istenilen koşulları sağlayan fiş satırlarına istenilen muhasebe kodunu taşımak mümkün olmaktadır. Not: Bu saha tanımlaması istenilirse *.FBT dosyamızın içerisine tanımlanarak da muhasebe kodlarını fiş satırlarına taşıyabiliriz.


1-MAHSUP { Ref.No:0 }						
Fiş Bilgileri Düzenleme Döviz Bilgileri Bağlantılar						
Fiş Tarihi	21/12/2009	Fiş Ö.K.1		Masraf Mer.		KDV HARIÇ
Fiş No		Fiş Ö.K.2				
Yev.No		Fiş Ö.K.3				
NO	AÇIKLAMA	BORÇ	ALACAK	EVRAK TARİHİ	EVRAK	
1	1 UNAT GROTEKNİK 2701514/KRED UNAT GROTEKNİK TES	118.00		01/11/2009		
2	2 INT- EFT-6775720 323 NOLU BÜRO 01 2009 DÖNEMİ KİRA BEDEL		143.00	02/11/2009		
3	3 KESİNTİ VE EKLERİ-323 NOLU BÜRO 01 2009 DÖNEMİ KİRA BEDELİ		2.50	03/11/2009		
4	4 AHMET İLYAS YAN 00234458/KRED AHMET İLYAS YAN HES	500.00		04/11/2009		
5	5 TUÇ İNŞ VE TİC KOLL ŞT 0472559/KRED	118.00		05/11/2009		
6	6 KERİM PLASTİK KAÇUK S 0175204/KRED CİDEN EFT	9 280.31		06/11/2009		
7	7 INT- HVL- -AKAR TEKSTİL SA	2 875.00		07/11/2009		
8	8 OT-(B.KREDİ TAHS.) REFERANS:00043000000		584.72	08/11/2009		
9	9 INT- HVL-FATMA UYAR havale -ALİ UYAR		1 000.00	09/11/2009		
10	10 KESİNTİ VE EKLERİ-FATMA UYAR havale		0.80	10/11/2009		
11	11 PARA ÇEKME		2 900.00	11/11/2009		
100/KASA		BORÇ	ALACAK	BAKIYE	Fiş Toplamı	
TL		0.00	0.00		TL	
					TL Fark	
					Döviz	
					Miktar	

Ekran 4 : Ziraat Bankası'ndan alınan Excel formatındaki “ZIRAATBANKASI.XLS” dosyasındaki tüm verilerin Muhasebe Fişine aktarılmış hali

2- CARİ FİŞİNE AKTARIM

a) Transfer İşlemini Gerçekleştirecek *.FBT Dosyasının Kayıt Edilmesi

Cari Modülünden Servis/ Sabit Tanımlar/ Dizayn Dosyaları/Fiş Transfer Dizayn Dosyaları/ Banka Dosyasından Fiş Transfer Dosyaları bölümüne girilir. Ekrana gelen tablonun “DOSYA ADI” sahasına aktarım için kullanılacak FBT dosyasının adı yazılarak kayıt edilir. Cari’ye aktarım için oluşturulan dosya adları “CAR_” ile başlamalıdır.



Sıra No	DOSYA ADI	DOSYA AÇIKLAMASI
1	CAR_ZIRAATBANK.FBT	
2	CAR_VAKIFBANK.FBT	
3		
4		

Ekran 5 : CAR_ZIRAATBANK.FBT dosya isminin tabloya kayıt edilmesi

b) Ekstrenin Cari Fişine Aktarım İşlemi

Cari Modülü/Cari Hareket /Yeni Fiş menüsünden aktarım yapılacak fiş tipi seçilerek içerisine girilir.

F2-Kayıt / Transfer İşlemleri/ Banka Dosyasından Fiş Transfer Menüsünden “Transfer Dosya Bilgilerini Giriniz” başlıklı tablo ekrana gelecektir. Bu tabloda “ Dizayn Dosya Adı “ sahasına “Listeleme formu” yardımı ile bankanın *.FBT dosyası seçilir. “Data Dosya Adı” sahasına “Dosya Açma” yardımı ile Excel dosyası, yüklü olduğu dizine girilerek seçilir. Alt bölümde yer alan “İlk Tarih” ve “Son Tarih” sahaslarına ise ekstreden istenilen tarih aralığındaki bilgiler çekilmek istenildiğinde kullanılmaktadır. Bu tanımlama ile ekstredeki istenilen tarih aralığındaki satırlar cari fişine taşınmış olacaktır. Tanımlama işlemi sonrasında “F2-Tamam” tuşuna basıldığında veriler fiş ekranımıza taşınacaktır.



Dizayn Dosya Adı	CAR_ZIRAATBANK.FBT
Data Dosya Adı	D:\EtaV818\Default\ZIRAATBANKASI.xls
İlk Tarih	
Son Tarih	

Ekran 6 : Yeni fiş ekranında, Transfer işlemi için kullanılacak dosyaların seçildiği ve tanımlamaların yapıldığı tablo

İŞLEM CINSİ	İŞLEM TARİHİ	CARI KODU	CARI ÜNVANI	AÇIKLAMA	BORÇ	ALACAK
06 - BANKA	01/11/2009			1 UNAT GEOTEKNIK 2701514/KRED UNAT GEOTEKNI	118.00	
06 - BANKA	02/11/2009			2 INT- EFT-6775720 323 NOLU BÜRO 01 2009 DÖNEMİ KİRA		143.00
06 - BANKA	03/11/2009			3 KESİNTİ VE EKLERİ-323 NOLU BÜRO 01 2009 DÖNEMİ KİRA BR		2.50
06 - BANKA	04/11/2009			4 AHMET İLYAS YAN 00234458/KRED AHMET İLYAS	500.00	
06 - BANKA	05/11/2009			5 TUÇ İNŞ VE TİC KOLL ŞT 0472559/KRED	118.00	
06 - BANKA	06/11/2009			6 KERİM PLASTİK KAÇUK S 0175204/KRED CİDEN EFT	928.31	
06 - BANKA	07/11/2009			7 INT- HVL- -AKAR TEKS	2 875.00	
06 - BANKA	08/11/2009			8 OT-(B.KREDİ TAHS.) REFERANS:00043000000		584.72
06 - BANKA	09/11/2009			9 INT- HVL-FATMA UYAR havale -ALİ UYAR		1 000.00
06 - BANKA	10/11/2009			10 KESİNTİ VE EKLERİ-FATMA UYAR havale		0.80
06 - BANKA	11/11/2009			11 PARA ÇEKME		2 900.00
06 - BANKA	12/11/2009			12 TUÇ İNŞ VE TİC KOLL ET 0551127/KRED	999.78	

Ekran 7 : Ziraat Bankasından alınan Excel formatındaki “ZIRAATBANKASI.XLS” dosyasındaki tüm verilerin Cari Fişine aktarılmış hali

3- BANKA FİŞİNE AKTARIM

a) Transfer İşlemini Gerçekleştirecek *.FBT Dosyasının Kayıt Edilmesi

Banka Modülü/ Servis/ Sabit Tanımlar/ Dizayn Dosyaları/Fiş Transfer Dizayn Dosyaları/ Banka Dosyasından Fiş Transfer Dosyaları bölümüne girilir. Ekranda gelen tablonun “DOSYA ADI” sahasına aktarım için kullanılacak FBT dosyası ismi yazılarak ve kayıt işlemi yapılır.

Sıra No	DOSYA ADI	DOSYA AÇIKLAMASI
1	BAN_ZIRAATBANK.FBT	
2	BAN_VAKIFBANK.FBT	
3		

Ekran 8 : BAN_ZIRAATBANK.FBT dosya isminin tabloya kayıt edilmesi

b) Ekstrenin Banka Fişine Aktarım İşlemi

Banka Modülü/Banka Hareket /Yeni Fiş menüsünden aktarım yapılacak fiş tipi seçilerek içerisine girilir.

F2-Kayıt / Transfer İşlemleri/ Banka Dosyasından Fiş Transfer menüsünden “Transfer Dosya Bilgilerini Giriniz” başlıklı tablo ekrana gelecektir.

Bu tabloda “ Dizayn Dosya Adı “ sahasına “Listeleme formu” yardımı ile bankanın *.FBT dosyası seçilir. “Data Dosya Adı” sahasına “Dosya Açma” yardımı ile Excel dosyası, yüklü olduğu dizine girilerek seçilir. Alt bölümde yer alan “İlk Tarih” ve “Son Tarih” sahalarına ise ekstreden istenilen tarih aralığında bilgiler çekilmek istenildiğinde kullanılmaktadır. Bu tanımlama ile ekstredeki istenilen tarih aralığındaki satırlar banka fişine taşınmış olacaktır. Tanımlama işlemi sonrasında “F2-Tamam” tuşuna basıldığında veriler fiş ekranımıza taşınacaktır.

Transfer Dosya Bilgilerini Giriniz!

Dizayn Dosya Adı: BAN_ZIRAATBANK.FBT

Data Dosya Adı: D:\EtaV818\Default\ZIRAATBANKASI.xls

İlk Tarih: []

Son Tarih: []

ESC->Çıkış F1->Yardım F2->Tamam

Ekran 9 : Yeni fiş ekranında, Transfer işlemi için kullanılacak dosyaların seçildiği ve tanımlamaların yapıldığı tablo

4-MAHSUP [Ref.No:0]

ESC->Çıkış F1->Yardım F2->Kayıt F3->İptal F4->Yazdır F7->Fiş Lis. F8->Det.Bilgi F11->Önceki F12->Sonraki

Fiş Bilgileri Ek Bilgiler Düzenleme Döviz Değerleri Bağlantılar

Fiş Tarihi: 21/12/2009 Hesap Kodu: [] Özel Kodlar: Fiş Ö.K.1 []
Evrak No 1: [] Hesap Adı: [] Fiş Ö.K.2 []
Evrak No 2: [] Fiş Ö.K.3 []
Evrak No 3: []

İŞLEM TARİHİ	İŞLEM CİNSİ	KART TİPİ	KART KODU	KAR AÇIKLAMA	BORÇ	ALACAK
01/11/2009	06 - BANKA			1 UNAT GROTEKNIK 2701514/KRED	118.00	
02/11/2009	06 - BANKA			2 INT- EFT-6775720 323 NOLU BÜRO 0		143.00
03/11/2009	06 - BANKA			3 KESİNTİ VE EKLERİ-323 NOLU BÜRO 01 2		2.50
04/11/2009	06 - BANKA			4 AHMET İLYAS YAN 00234458/KRED	500.00	
05/11/2009	06 - BANKA			5 TUÇ İNŞ VE TİC ROLL ŞT 0472559/KRED	118.00	
06/11/2009	06 - BANKA			6 KERİM PLASTİK KAÜÇUK S 0175204/KRED	928.31	
07/11/2009	06 - BANKA			7 INT- HVL-	2 875.00	
08/11/2009	06 - BANKA			8 OT-(B.KREDİ TAHS.) REFERANS:0004300		584.72
09/11/2009	06 - BANKA			9 INT- HVL-FATMA UYAR havale		1 000.00
10/11/2009	06 - BANKA			10 KESİNTİ VE EKLERİ-FATMA UYAR havale		0.80
11/11/2009	06 - BANKA			11 PARA ÇEKME		2 900.00
12/11/2009	06 - BANKA			12 TRİ İNŞ VE TİC ROLL ŞT 0558167/KRED	909.78	

Fiş Toplamı

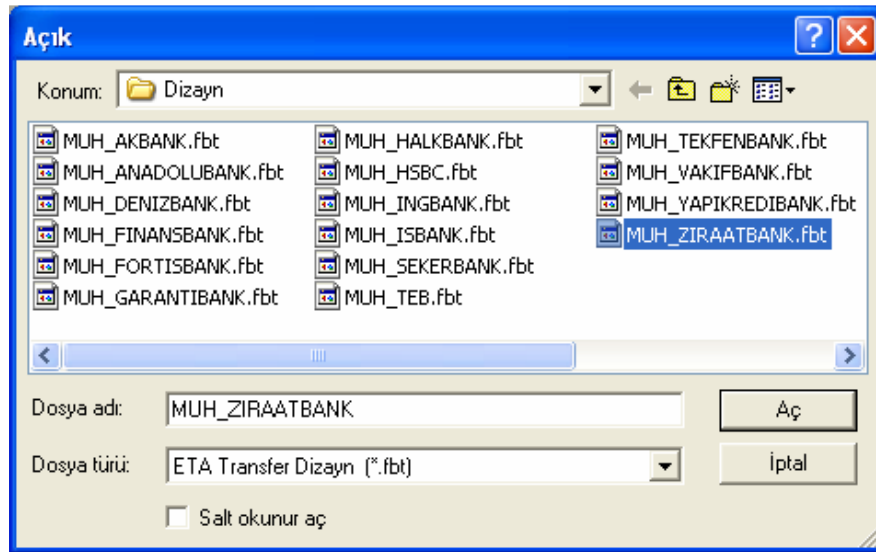
BORÇ	ALACAK	BAKİYE
		TL
		Döviz

Ekran 10 : Ziraat Bankasından alınan Excel formatındaki “ZIRAATBANKASI.XLS” dosyasındaki tüm verilerin Banka Fişine aktarılmış hali.

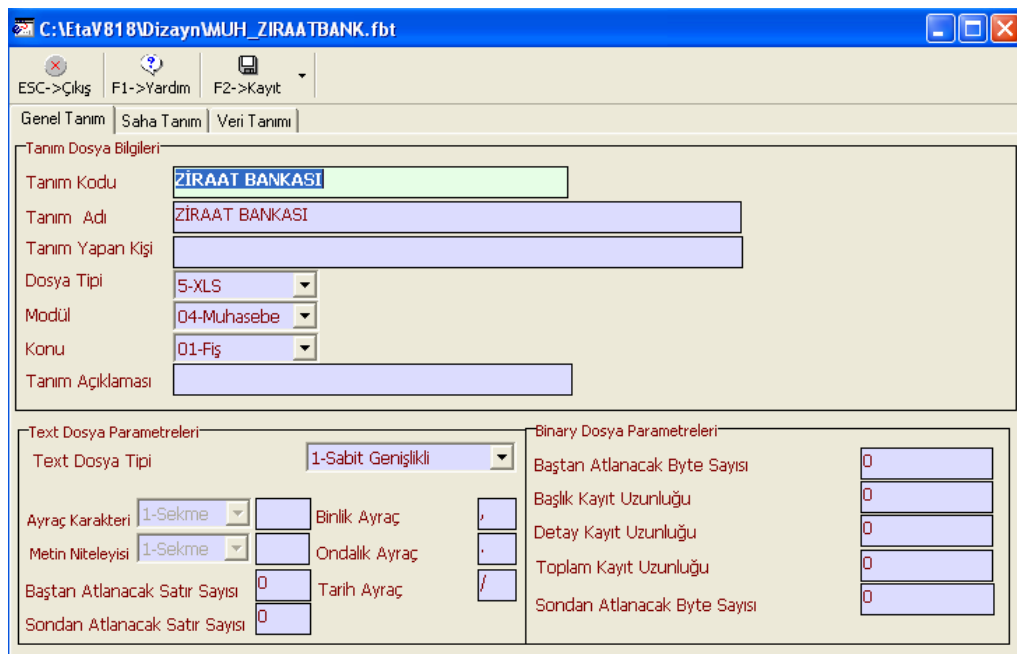
“*.FBT” DOSYALARININ DÜZENLENMESİ

Ekran 4, Ekran 7 ve Ekran 10’ da görüldüğü gibi banka ekstresinde yer alan bilgilerin Muhasebe, Cari ve Banka Fişlerine aktarımı yapılmıştır. Bu bölümde örnek işlemler Ziraat Bankasından alınan bir ekstre dosyasının Muhasebe Fişine aktarım için kullanılan MUH_ZIRAATBANK.FBT dosyası konu alınmıştır. Bankaların ekstre dosyalarında saha değişikliği olması durumunda veya firmamıza özel aktarım formatları oluşturmak istenildiği takdirde bu düzenlemeye ihtiyacımız vardır. İşlemi “Veri Aktarım Modülü” ile yapabiliriz.

Bu Tanımlama İşlemi İçin Veri Aktarım Modülü/Dosya Dizayn Tanımları/ Banka Dosyasından Fişe Transfer Tanımı/ Eski Tanım menüsünden listeye gelen *.FBT dosyalarından düzeltilmek istenen dosya seçilir.



Ekran 11 : *.FBT dosyası seçim ekranı. Ekranda da görüldüğü üzere birçok bankanın aktarım formatları hazırlanmıştır



Ekran 12 : Tanım Dosyasının “Genel Tanım” sekmesi

1- GENEL TANIMLAR

Tanım Dosyası Bilgileri

Tanım Kodu : Banka dosyasından fişe transfer işleminde kullanılacak olan tanıma ait kod belirtilir.

Tanım Adı : Banka dosyasından fişe transfer işleminde kullanılacak olan tanıma ait ad belirtilir.

Tanım Yapan Kişi : Dizayn tanımı yapan kişi belirtilir.

Dosya Tipi [1-6] : Oluşturulacak dizayn dosya tipi belirtilir. Banka dosyasından fişe transfer işleminde sadece "XLS" dosya tipi kullanılmaktadır.

Modül [0-7] : Oluşturulacak dizayn dosyasının hangi modül için kullanılacağı belirtilir.

Konu [1-3] : Dosyadan fişe aktarım işleminde aktarılması istenen fiş bilgileri belirtilir. Banka dosyasından fişe transfer işleminde sadece "Fiş" seçeneği kullanılmaktadır.

Tanım Açıklaması : Yapılan tanıma ait açıklama belirtilir.

Text Dosya Parametreleri;

Binlik Ayraç : XLS dosya tipinde okunacak dosyada kullanılacak olan binlik ayraç karakteri belirtilir.

Ondalık Ayraç : XLS dosya tipinde okunacak dosyadaki ondalıklı bilgilerde kullanılacak olan ondalık ayraç karakteri belirtilir.

Tarih Ayraç : XLS dosya tipinde okunacak dosyadaki tarih bilgilerinde kullanılacak olan tarih ayraç karakteri belirtilir.

	EXCEL SÜTUN ADI	FİŞ SAHA ADI	VERİ TÜRÜ
1	TARİH	16 - Evrak Tarihi	2-EtaTarih
2	AÇIKLAMA	02 - Açıklama	1-EtaNone
3	TUTAR		3-EtaPara
4			
5			
6			

Ekran 14 : Tanım Dosyasının "Saha Tanım" sekmesi

2- SAHA TANIMI

Bu bölümde Excel dosyamızda aktarılacak sütun başlıkları ve bu başlıkların muhasebe fişinde hangi sahalara aktarılacağını tanımlayabiliriz.

Excel Sütun Adı Aktarımı yapılacak olan Excel dosyasında yer alan sütun adları belirtilir.

Fiş Saha Adı Excel Sütun Adı sahasında belirtilen ilgili sütundaki bilgilerin aktarılacağı muhasebe fişine ait saha adı belirtilir.

Not: Tutar sahasında “Fiş Saha Adı” belirtilmez. Diğer tüm sahalarda “Fiş Saha Adı” belirtilmelidir.

Veri Türü [0-20] Bu sahada standart Eta Tiplerinden biri seçilerek sahanın belirtilen tipe göre yazılması sağlanır.

Örnek :

1- EtaNone : İlgili satırdaki sahada herhangi bir tip belirtilmek istenmiyorsa bu seçenek belirtilir.

2- EtaTarih : İlgili satırda tarih bilgisi kullanılacaksa bu seçenek belirtilir.

3- EtaPara : İlgili satırda tutar bilgisi kullanılacaksa bu seçenek belirtilir.

EXCEL SÜTUN ADI	İŞLEM	İLK DEĞER	SON DEĞER	TUTAR	HESAP KODU	AÇIKLAMA
1	AÇIKLAMA	08 - İçinde Geçen	EFT		03 - (+)'lar Borç, (-)'ler Alacak	780
2	AÇIKLAMA	08 - İçinde Geçen	MASRAFI		03 - (+)'lar Borç, (-)'ler Alacak	780
3	AÇIKLAMA	08 - İçinde Geçen	ÇEK		03 - (+)'lar Borç, (-)'ler Alacak	101
4	AÇIKLAMA	08 - İçinde Geçen	KREDİ		03 - (+)'lar Borç, (-)'ler Alacak	300
5	AÇIKLAMA	08 - İçinde Geçen	FAİZ		03 - (+)'lar Borç, (-)'ler Alacak	780
6	AÇIKLAMA	08 - İçinde Geçen	VİRMAN		03 - (+)'lar Borç, (-)'ler Alacak	102
7	AÇIKLAMA	08 - İçinde Geçen	HESAP İŞLETİM		03 - (+)'lar Borç, (-)'ler Alacak	780
8	AÇIKLAMA	08 - İçinde Geçen	MAAŞ		03 - (+)'lar Borç, (-)'ler Alacak	335
9	AÇIKLAMA	08 - İçinde Geçen	SSK		03 - (+)'lar Borç, (-)'ler Alacak	361
10	AÇIKLAMA	08 - İçinde Geçen	BSHV		03 - (+)'lar Borç, (-)'ler Alacak	780
11	AÇIKLAMA	08 - İçinde Geçen	POS		03 - (+)'lar Borç, (-)'ler Alacak	108
12	AÇIKLAMA	08 - İçinde Geçen	ATM		03 - (+)'lar Borç, (-)'ler Alacak	100
13	TUTAR	04 - Büyük	0.00	0.00	01 - Tümü Borç	
14	TUTAR	03 - Küçük	0.00	0.00	02 - Tümü Alacak	
15						

Ekran 15 : Tanım Dosyasının “Veri Tanımı” sekmesi

3- VERİ TANIMI

Bu bölümde, Excel dosyamızda yer alan sahalara ait koşullar ve bu koşullara göre fişin nasıl aktarılması gerektiği tanımlanır. Bu bölümde istenilirse aktarılan fiş kalemlerinin muhasebe hesap kodu da tanımlanabilmektedir.

Excel Sütun Adı : Saha Tanımı sekmesinde tanımlanan sahalarda bu sahada listelenir ve koşul verilmek istenen saha seçilir.

Aynı saha için birden fazla koşul belirtilebilir.

İşlem : İlgili saha için koşul belirtilir.

Örnek 1 :

8-İçinde Geçen> “Excel Sütun Adı” sahasında belirtilen sahanın içeriğinde “İlk Değer” sahasında belirtilen değer geçen satırlar, “Tutar” sahasında belirtilen şekilde fiş kalemlerine aktarılır.

4- Büyük> Bu seçenek sayısal sahalara için kullanılır. “Excel Sütun Adı” sahasında belirtilen sahanın içeriği “İlk Değer” sahasında belirtilen değerden büyük olan satırlar, “Tutar” sahasında belirtilen şekilde fiş kalemlerine aktarılır.

3- Küçük> Bu seçenek sayısal sahalara için kullanılır. “Excel Sütun Adı” sahasında belirtilen sahanın içeriği “İlk Değer” sahasında belirtilen değerden küçük olan satırlar, “Tutar” sahasında belirtilen şekilde fiş kalemlerine aktarılır.

İlk Değer : İşlem sahasında belirtilen koşula göre filtreleme yapılacak ilk değer belirtilir.

Son Değer : İşlem sahasında belirtilen koşula göre filtreleme yapılacak son değer belirtilir.

Tutar: İlgili satırdaki koşul sağlandığında Tutar sütununda yer alan değerlerin, fiş kalem bilgilerinde yer alan Borç/Alacak sahaslarına ne şekilde transfer edileceği belirtilir.

Örnek 2 :

1- Tümü Borç> İlgili satırdaki koşulu sağlayan satırların “Tutar” sütununda yer alan değerler, fiş kalem satırında yer alan Borç sahasına transfer edilir.

2- Tümü Alacak> İlgili satırdaki koşulu sağlayan satırların “Tutar” sütununda yer alan değerler, fiş kalem satırında yer alan Alacak sahasına transfer edilir.

3- (+)'lar Borç,(-)'ler Alacak> İlgili satırdaki koşulu sağlayan satırların “Tutar” sütunlarında (+) ile başlayan değerler fiş kalem satırında yer alan Borç sahasına, (-) ile başlayan değerler fiş kalem satırında yer alan Alacak sahasına transfer edilir.

4- (-)'ler Borç,(+)'lar Alacak> İlgili satırdaki koşulu sağlayan satırların “Tutar” sütunlarında (-) ile başlayan değerler fiş kalem satırında yer alan Borç sahasına, (+) ile başlayan değerler fiş kalem satırında yer alan Alacak sahasına transfer edilir.

Hesap Kodu : İlgili satırdaki koşulu sağlayan satırların transfer işleminde fiş kalem bilgilerinde yer alan “Muhasebe Kodu” sahasına aktarılmak istenen muhasebe kodu belirtilir. Saha üzerindeki buton yardımıyla daha önce Muhasebe modülü üzerinden tanımlanan hesap kodları listelenir ve buradan da seçim yapılabilir.

Açıklama : İlgili satırdaki koşulu sağlayan satırların transfer işleminde fiş kalem bilgilerinde yer alan “Açıklama” sahasına aktarılmak istenen değer açıklama bilgisi belirtilir.

Not : Diğer koşul tanımları anlamları için yardım menüsüne bakınız.

4- DÜZENLENEN *.FTB DOSYASININ KAYIT EDİLMESİ

Saha tanımlamaları yapılmış dosyaların kayıt edilmesi gerekmektedir. Bu işlemi Shift+F2 tuşu yardımı ile dosyayı farklı kaydet işlemi ile yapabilirsiniz. Farklı bir dosya ismi verilerek kayıt yapılan dosya ismi; Muhasebe/ Servis/ Sabit Tanımlar/ Dizayn/Tanım Dosyaları/Fiş Transfer Dizayn Dosyaları/ Banka Dosyasından Fişe Transfer Dosyaları menüsünden dosya ismi tabloya eklenerek kayıt edilmelidir.

Kayıt işlemi yapıldıktan yeni fiş ekranından F2-Kayıt / Transfer İşlemleri/ Banka Dosyasından Fişe Transfer Ekranından dosya seçilerek kullanılabilir.

Microsoft
CERTIFIED
Partner | ISV/Software Solutions



0212 444 1 ETA



www.eta.com.tr