

İlgili Versiyon/lar : ETA:SQL, ETA:V.8-SQL

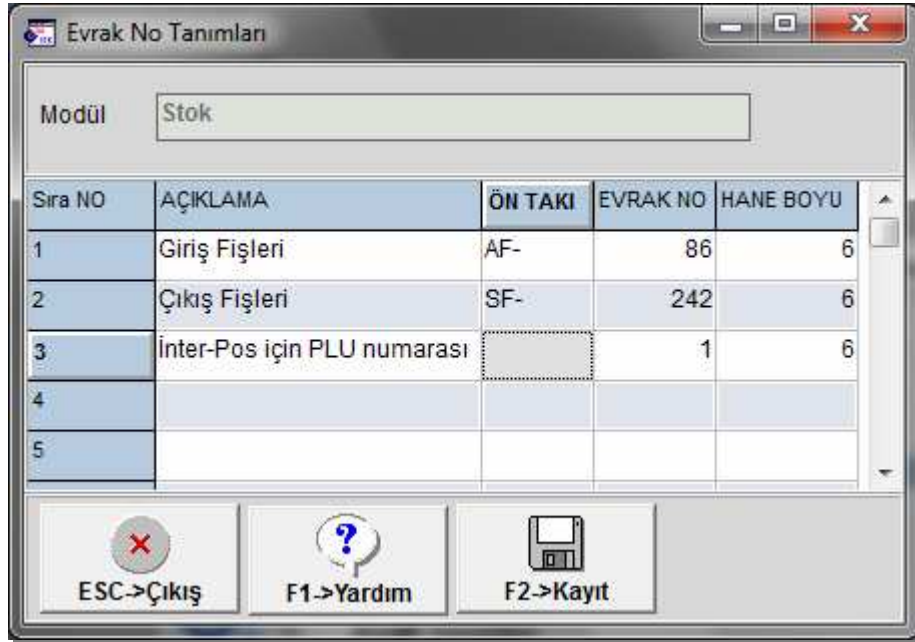
İlgili Modül/ler : Stok-Transfer

INTER-POS İÇİN OTOMATİK PLU NO ÜRETİLMESİ

Stok ve Transfer modüllerine eklenen yeni özellikler ile artık programınız Inter-Pos marka cihazlar için plu numaralarını kendisi üretmektedir. Bu yenilik ile birlikte artık stok kodlarından bağımsız olarak yeni kodlar üretilip transferde bu kodlar kullanılabilir. Program daha önce açılmış kartlar için otomatik numara üretebildiği gibi yeni açılan kartlarda PLU numaralarını otomatik vermektedir. Son derece kolay olan uygulama adımları şu şekilde sıralanmaktadır:

- **PLU Numarası Formatının Belirlenmesi**

Bu işlem için Stok modülü *Servis / Evrak No Tanımları* bölümünden programın otomatik üreteceği numara ve formatı belirlenir. Ekran 1'de görüldüğü gibi İnter-Pos' un Plu No formatına uygun olarak numara 1'den başlatılır ve 6 haneli olarak belirlenir.



Ekran 1: Plu No İçin Numara Tanımları

• Parametrik Ayarların Yapılması

Şirket Bilgileri modülü *Servis / Sabit Tanımlar / Parametreler / Genel Parametreler / Stok Genel Parametreleri* bölümü *Ek Bilgiler* sayfasından plu numara üretme için parametreler tanımlanır. Ekran 2'de görüldüğü gibi Plu No Takibi parametresi işaretlenir, Plu No'nun yazılacağı açıklama ve evrak no grubu belirlenir.

Stok Genel Parametreler

Ana Bilgiler | Diğer Bilgiler | Ek Bilgiler

Otomatik Barkod No Oluşturma (Ean-13)

Ülke Kodu: 869
Firma Kodu: 0001
Başlangıç No: 00004

PLU No Bilgileri

PLU No Takibi:
PLU No'sunun Takip Edileceği Kart Açıklama No: 3 - Açıklama 3
PLU No için Evrak No Grubu: 3

Kullanılacak Evrak No Grubunu Belirtiniz

Açıklama	On Taki	Evrak No	Hane Boyu	Sıra No
Giriş Fişleri	AF-	86	6	1
Çıkış Fişleri	SF-	242	6	2
İnter-Pos için PLU Numarası		1	6	3

ESC->Çıkış F1->Yardım F2->Kaydet

Ekran 2: Plu No Bilgileri Parametre Ayarları

• Açılmış Stok Kartları İçin Toplu PLU NO Üretilmesi

Bu işlem için Stok modülünde *Servis / Dosya İşlemleri / Stok Toplu PLU No Oluşturma* bölümüne girilir. Stok aralığı ve kriterler belirlenerek **F2-İşlem** butonu ile numaralama başlatılır. Başlangıç numarası bu ekrandan manuel olarak da yazılabilir. Boş bırakılır ise evrak tanımlarında belirlenen numaradan ilerler. Unutmayın; bu işlemin sadece bir kez yapılması yeterlidir. Program, yeni açılan stok kartlarında plu numarasını otomatik verecektir.

Stok Toplu PLU No Oluşturma

STOK TOPLU PLU NO OLUŞTURMA ARALIKLARINI GİRİNİZ!

1. DEĞER

Stok Kodu:
Cinsi:
Özel Kod 1:
Özel Kod 2:
Özel Kod 3:
Özel Kod 4:
Özel Kod 5:

2. DEĞER

Stok Kodu:
Cinsi:
Özel Kod 1:
Özel Kod 2:
Özel Kod 3:
Özel Kod 4:
Özel Kod 5:

Başlangıç No:
Numaralama Şekli: 2 - Sadece PLU No'su Olmayan Kartları Numarala

İşlem Gören Kart

Stok Kodu:
Cinsi:

ESC->Çıkış
F1->Yardım
F2->İşlem
F6->Kart Lis.

Ekran 3: Toplu PLU No Oluşturma

- **Transferde Stokların PLU No'ları İle Inter-Pos'a Gönderilmesi**

Transfer modülü *Pos Transferi* bölümünden stok kartları ve fatura transferi yapılırken PLU No Kullanımı parametresi işaretlenir. Bu şekilde program pos cihazına stok kartlarını transfer ederken stok kodu yerine belirlediğimiz bu plu numaralarını kullanır. Faturalar programa transfer edilip stoklara değer işlenirken de aynı şekilde bu numaralar ile eşleme yapılarak stok kartları bulunur.

Pos Tipi	3 - INTER POS		
Fiyat No	2		
Depo Kodu			
Barkod No	1	Kasa Sayısı	1
PLU No Kullanımı	<input checked="" type="checkbox"/>		

Ekran 4: Pos Transfer İşlemlerindeki PLU No Kullanımı Parametresi